



Министерство здравоохранения Рязанской области
Областное государственное бюджетное профессиональное образовательное учреждение «Рязанский медицинский колледж»
ОТДЕЛ ПО ИННОВАЦИЯМ И СТРАТЕГИЧЕСКОМУ РАЗВИТИЮ

**Требования
по написанию, оформлению и подготовке к защите
выпускной квалификационной работы для обучающихся по
специальности 31.02.03 Лабораторная диагностика
(методические рекомендации)**

Рязань, 2017

ОДОБРЕНО на Методическом совете
Протокол №_5_от 29.12. 2016
Председатель Методического совета
Журавлева Т.П.

Составитель- руководитель отдела ОГБПОУ
«Рязанский медицинский колледж», к.м.н.
А.Л. Шумова

Содержание

№	Наименование раздела	Стр.
I	Общие положения	4
II	Требования к структуре и этапам выполнения ВКР по специальности 31.02.03 Лабораторная диагностика	6
III	Требования к выбору темы по специальности 31.02.03 Лабораторная диагностика	6
IV	Требования к разработке индивидуальных заданий на ВКР	8
V	Требования к составлению содержания ВКР	9
VI	Требования к Введению	9
VII	Требования к Основной части	11
VIII	Требования к Заключение	12
IX	Требования к Списку литературы	12
X	Требования к Приложениям	13
XI	Требования к оформлению выпускной квалификационной работы	13
XII	Требования к Оформлению таблиц, иллюстративного материала	14
XIII	Требования к оформлению приложений	15
XIV	Подготовка к защите выпускной квалификационной работы	15
XV	Порядок защиты работы	18
XVI.	Хранение выпускной квалификационной работы	18
	Приложение 1 Выписка из Приказа от 11 августа 2014 г. n 970 «Об утверждении федерального государственного образовательного стандарта среднего профессионального образования по специальности 31.02.03 Лабораторная диагностика	19
	Приложение 2 Образец Титульного листа	27
	Приложение 3 Образец Заявления	28
	Приложение 4 Образец задания на ВКР, календарный план	29
	Приложение 5 Пример содержания ВКР	31
	Приложение 6 Примеры структурных элементов Введения	32
	Приложение 7 Пример Списка литературы	34
	Приложение 8 Пример оформления наглядных материалов	35
	Приложение 9 Нормоконтроль ВКР	36
	Приложение 10 Образец Отзыва руководителя	37
	Приложение 11 Образец Рецензии	38
	Приложение 12 Образец Оценочного листа	39

I Общие положения

1.1 Требования по написанию, оформлению и подготовке к защите выпускной квалификационной работы для обучающихся по специальности 31.02.03 Лабораторная диагностика (методические рекомендации) (далее - Требования) в Областном государственном бюджетном профессиональном образовательном учреждении «Рязанский медицинский колледж» (далее ОГБПОУ «Рязанский медицинский колледж») разработаны в соответствии с

- Федеральным законом от 29 декабря 2012 г. № 273-ФЗ «Об образовании в Российской Федерации»,

- Порядком проведения государственной итоговой аттестации по образовательным программам среднего профессионального образования, утвержденным приказом Министерства образования и науки Российской Федерации от 16 августа 2013 г. № 968,

- Порядком организации и осуществления образовательной деятельности по образовательным программам среднего профессионального образования, утвержденным приказом Министерства образования и науки Российской Федерации от 14 июня 2013 г. № 464,

- Методическими рекомендациями по организации выполнения и защиты выпускной квалификационной работы в образовательных организациях, реализующих образовательные программы среднего профессионального образования по программам подготовки специалистов среднего звена (направленных письмом Минобрнауки России от 20 июля 2015 г. N 06-846),

- Федеральным государственным образовательным стандартом по специальности 31.02.03 Лабораторная диагностика, утвержденным Приказом от 11 августа 2014 г. n 970 «Об утверждении федерального государственного образовательного стандарта среднего профессионального образования по специальности 31.02.03 Лабораторная диагностика».

- Уставом ОГБПОУ «Рязанский медицинский колледж»

- Программой подготовки специалистов среднего звена (далее – ППССЗ) в ОГБПОУ «Рязанский медицинский колледж» по специальности 31.02.03 Лабораторная диагностика»,

- Положением о государственной итоговой аттестации (далее – ГИА) по специальностям в ОГБПОУ «Рязанский медицинский колледж»;

- Программой ГИА специальности 31.02.03 Лабораторная диагностика;

- Положением о порядке выполнения и защиты выпускной квалификационной работы в ОГБПОУ «Рязанский медицинский колледж», Рязань, 2017.

1.2. Настоящие Требования содержат в себе методические рекомендации к выбору тематики, подготовке, оформлению, написанию и подготовке к защите ВКР в ОГБПОУ «Рязанский медицинский колледж» и должны быть использованы обучающимися при выполнении ВКР по специальности 31.02.03 Лабораторная диагностика.

1.3. В соответствии с ФГОС СПО ВКР является обязательной частью ГИА. Сроки на подготовку и защиту ВКР определяются программой ГИА по специальности 31.02.03 Лабораторная диагностика.

1.4. Подготовка и защита ВКР способствуют систематизации, расширению освоенных во время обучения знаний по общепрофессиональным дисциплинам, профессиональным модулям и закреплению знаний выпускника по специальности при решении разрабатываемых в выпускной квалификационной работе конкретных задач, а также выяснению уровня подготовки выпускника к самостоятельной работе и направлены на проверку качества полученных обучающимся знаний и умений, сформированности общих и профессиональных компетенций, позволяющих решать профессиональные задачи.

1.5. ВКР- это итоговая аттестационная самостоятельная работа студента с элементами исследования в профессиональной области деятельности, выполненная им на выпускном курсе в виде дипломной работы (дипломного проекта), оформленная в письменном виде с соблюдением необходимых требований и представленная по окончании обучения к защите перед государственной аттестационной комиссией.

1.6. Цель защиты ВКР - установление соответствия результатов освоения обучающимися ППССЗ по специальности, соответствующим требованиям ФГОС СПО по специальности 31.02.03 Лабораторная диагностика (приложение 1).

1.7. В целях оказания студенту теоретической и практической помощи в период подготовки и написания ВКР назначается руководитель.

1.8. В обязанности руководителя ВКР входят:

- разработка индивидуального задания на подготовку ВКР;
- разработка совместно с обучающимися плана ВКР;
- оказание помощи обучающемуся в разработке индивидуального графика работы на весь период выполнения ВКР;
- консультирование обучающегося по вопросам содержания и последовательности выполнения ВКР;
- оказание помощи обучающемуся в подборе необходимых источников;
- контроль хода выполнения ВКР в соответствии с установленным графиком в форме регулярного обсуждения руководителем и обучающимся хода работ;
- оказание помощи (консультирование обучающегося) в подготовке презентации и доклада для защиты ВКР;
- предоставление письменного отзыва на ВКР.

1.9. Руководитель ВКР готовит отзыв о ВКР и работе обучающегося по её выполнению. В отзыве руководителя ВКР указываются характерные особенности работы, ее достоинства и недостатки, а также отношение обучающегося к выполнению ВКР, проявленные (не проявленные) им способности, оцениваются освоение общих и профессиональных компетенций, знания и умения обучающегося, продемонстрированные им при выполнении ВКР, степень самостоятельности обучающегося и его

личный вклад в раскрытие проблем и разработку предложений по их решению. Заканчивается отзыв выводом о возможности (невозможности) допуска ВКР к защите и оценкой работы обучающегося.

1.10. ВКР выполняется обучающимся самостоятельно.

II Требования к структуре и этапам выполнения ВКР по специальности 31.02.03 Лабораторная диагностика

2.1. Структура ВКР включает в себя Титульный лист (Приложение 2), Содержание, Введение, Основную часть, состоящую из теоретической и практической частей, Заключение, Список литературы, Приложения.

2.2. Этапы выполнения ВКР:

2.2.1. выбор темы ВКР и написание заявления с указанием темы и руководителя на имя председателя цикловой методической комиссии (далее-ЦМК) (Приложение 3);

2.2.2. составление совместно с руководителем индивидуального задания на выполнение ВКР (Приложение 4);

2.2.3. на основе индивидуального задания составление проекта плана (содержания) ВКР и согласование его с руководителем (Приложение 5);

2.2.4. подготовка Введения, редактирование его в соответствии с замечаниями руководителя (Приложение 6);

2.2.5. подготовка теоретической части ВКР, редактирование её в соответствии с замечаниями руководителя;

2.2.6. выполнение практической части, оформление и редактирование её в соответствии с замечаниями руководителя;

2.2.7. подготовка заключения, редактирование его в соответствии с замечаниями руководителя;

2.2.8. подготовка списка литературы, редактирование его в соответствии с замечаниями руководителя (Приложение 7);

2.2.9. подготовка приложений, редактирование в соответствии с замечаниями руководителя (Приложение 8);

2.2.10. предоставление распечатанного варианта ВКР руководителю и исправление замечаний (Приложение 9);

2.2.11. получение отзыва руководителя (Приложение 10) и рецензии внешнего рецензента на ВКР (Приложение 11);

2.2.12. предзащита ВКР в соответствии с требованиями (12).

III Требования к выбору темы по специальности 31.02.03 Лабораторная диагностика

3.1. Темы ВКР определяются ОГБПОУ «Рязанский медицинский колледж» и отвечают современным требованиям к развитию системы здравоохранения, а также имеют практико-ориентированный характер.

3.2. Тема ВКР может отражать выполнение работы по одному из следующих направлений:

- проведение лабораторных общеклинических исследований (например, «Изменение общего белка и белковых фракций при воспалениях»);

- проведение лабораторных гематологических исследований (например, «Изменения в лейкоцитарной формуле при болевом синдроме»);

- проведение лабораторных биохимических исследований (например, «Изменение биохимических показателей при сахарном диабете»);

- проведение лабораторных микробиологических и иммунологических исследований (например, «Аспекты деятельности медицинского лабораторного техника в диагностике нарушений печени и сердечно-сосудистой системы»);

- проведение лабораторных гистологических исследований (например, «Гистологические исследования тканей здорового и больного человека. Их отличия»);

- проведение лабораторных санитарно-гигиенических исследований (например, «Гигиеническая оценка инсоляционного режима»).

3.3. При определении темы ВКР следует учитывать, что ее содержание может основываться:

- на обобщении результатов выполненной ранее обучающимся курсовой работы (проекта), если она выполнялась в рамках соответствующего профессионального модуля;

- на использовании результатов выполненных ранее практических заданий.

3.4. Перечень тем разрабатывается преподавателями и обсуждается на заседаниях цикловых методических комиссий по специальностям.

3.5. Темы ВКР могут быть предложены работодателем и вынесены на рассмотрение ЦМК. При этом тематика ВКР должна соответствовать содержанию одного или нескольких профессиональных модулей, входящих в ФГОС СПО по специальности.

3.6. Обучающемуся предоставляется право предложить свою тему для написания ВКР с необходимым обоснованием целесообразности ее разработки для практического применения. При этом тематика ВКР должна соответствовать содержанию одного или нескольких профессиональных модулей, входящих в ФГОС СПО по специальности.

3.7. Предварительные темы, предложенные ЦМК, рассматриваются на заседании методического совета колледжа. По итогам рассмотрения перечень тем вносится в программы ГИА по специальностям.

3.8. Обучающемуся предоставляется право выбора темы ВКР, который оформляется заявлением. При выборе темы ВКР студентам необходимо руководствоваться следующими критериями:

3.8.1. наличие опыта осуществления исследовательской работы, накопленного при прохождении практик, выполнении курсовых работ, которые могут стать составными частями (отдельными главами) ВКР;

3.8.2. наличие фактического материала, собранного в ходе производственной практики, что позволит соединить теоретическое исследование с анализом реальной действительности;

3.8.3. актуальность и практическая значимость проблемы для конкретного предприятия, отрасли или экономики в целом;

3.8.4. личная заинтересованность в глубоком изучении избираемого направления.

3.9. Окончательный выбор темы ВКР обучающимся осуществляется до начала производственной практики (преддипломной), что обусловлено необходимостью сбора практического материала в период ее прохождения.

3.10. Окончательный выбор темы обучающимся с указанием руководителя утверждается приказом директора.

IV Требования к разработке индивидуальных заданий на ВКР

4.1. Задание на выполнение ВКР включает в себя перечень вопросов (задач), которые должны быть изучены и раскрыты во введении, теоретической, практической частях, заключении. Задание оформляется не позднее, чем за 2 недели до начала итоговой практики. Оформленная ВКР представляется заведующему отделением не позднее, чем за 2 недели до защиты.

4.2. Индивидуальное задание должно отражать выполнение общих требований к ВКР:

- соответствие ФГОС по специальности (профессиональным компетенциям);
- целевая направленность;
- четкость построения;
- логическая последовательность изложения материала;
- глубина исследования и полнота освещения вопросов;
- убедительность аргументации;
- кратность и точность формулировок;
- конкретность изложения результатов работы;
- доказательность выводов и обоснованность рекомендаций;
- грамотное оформление.

4.3. Задание на ВКР представляет собой по форме задание на выполнение проекта. Чем более конкретно и подробно сформулировано задание на выполнение ВКР, тем более четко структурируется работа, и достигаются поставленные задачи.

4.4. В перечень изучаемых вопросов следует включить:

4.4.1. место решения данной проблемы в повышении качества медицинской помощи (например, обеспечение индивидуального подхода, формирование приверженности к лечению, повышение медико-санитарной грамотности и др.);

4.4.2. современное развитие изучаемого направления в медицине и роль специалиста в решении практических задач (например, особенности

клинической ситуации, межпрофессиональное взаимодействие в решении профессиональных задач);

4.4.3. обзор нормативных и методических документов, отражающих организацию, содержание и критерии эффективности оказания медицинской помощи с указанием примерного перечня документов (например, порядок оказания медицинской помощи, клинические рекомендации, ГОСТы по данным направлениям и др.);

4.4.4. реферативный обзор опыта решения подобных вопросов по данным литературных источников, в том числе отражающих международный опыт и представленных на иностранном языке (например, перечень журналов, с публикациями в которых необходимо ознакомиться, ссылки международные журналы по данной проблематике и др.);

4.4.5. описание результата изучения проблемы (разработка рекомендаций, памяток, наглядных материалов и др.). Следует учитывать соответствие формулировок требованиям (компетенции, знания, умения, опыт) ФГОС по специальности.

V Требования к составлению содержания ВКР

5.1. Содержание представляет собой последовательное перечисление наименований глав, параграфов, а также указание номеров страниц, на которых размещается начало разделов (глав, параграфов).

5.2. Содержание должно включать все заголовки, имеющиеся в работе, в том числе список использованной литературы и приложения.

5.3. Содержание должно полностью раскрывать содержание работы.

5.4. В Содержании последовательно перечисляются заголовки разделов и подразделов, указываются номера страниц, с которых они начинаются (точно по тексту). Содержание считается второй страницей при нумерации ВКР. Слово «Содержание» пишется по центру листа жирным шрифтом размером 14 пт, гарнитурой TimesNewRoman.

5.5. План имеет обязательные самостоятельные части:

- введение;
- основная часть, состоящая из глав и параграфов;
- заключение;
- список литературы;
- приложения, если таковые имеются.

5.6. Разделение глав на параграфы оформляется подпунктами.

VI Требования к Введению

6.1. Во введении необходимо обосновать актуальность и практическую значимость выбранной темы, сформулировать цель и задачи, объект и предмет ВКР, круг рассматриваемых проблем. Объем введения должен быть в пределах 2-3 страниц.

6.2. Во введении, как вступительной части выпускной работы, необходимо:

6.2.1. определить проблему, решению которой посвящена выпускная квалификационная работа;

6.2.2. обосновать актуальность выбранной темы с точки зрения практической значимости проблемы, а также ее теоретической разработанности в специальной литературе. Актуальность исследования определяется следующими факторами:

- степенью востребованности, необходимостью решения определенной проблемы (улучшение качества оказываемой медицинской помощи на основе применения современных технологий с учетом особенностей организации помощи, т.е. в условиях конкретной медицинской организации);

- уровнем готовности здравоохранения (медицинской организации) к решению данных проблем (обеспечение нормативными документами, рекомендациями).

Обоснование актуальности включает выделение сути проблемной ситуации и направления ее решения.

6.2.3. определить предмет и объект исследования (по формулировке они должны соответствовать ФГОС, рабочим программам), предмет является отражением конкретного взгляда на объект исследования, часть объекта Предмет исследования определяет цель работы.

6.2.4. сформулировать цель работы и задачи по ее достижению; Цель показывает, какой результат необходимо достигнуть в выпускной квалификационной работе. Цель формулируется в глаголах: выявить, определить, исследовать. Актуальность и цель должны быть взаимосвязаны.

Цели могут быть исследовательские (изучение факторов развития, благоприятствующих условий, разработка технологий, способов управления) и практические (разработка алгоритма, рекомендаций для медицинского работника). Достижение исследовательских целей создает условия для выявления средств достижения практических целей.

6.2.5. Задачи исследования это последовательные шаги, которые обеспечивают достижение поставленной цели.

6.2.6. Задачи исследования должны по очереди отражать все этапы работы и быть связаны с содержанием теоретического и практического раздела. Количество поставленных задач может быть от 3 до 5.

6.2.7. Постановка задач основывается на дроблении цели исследования на подцели. Формулировка задач делается в форме перечислений. Задачи могут вводиться словами: выявить, раскрыть, изучить, разработать, исследовать, проанализировать, систематизировать, уточнить и т.д.

6.2.8. Степень решения задач должна быть отражена в заключении, выводах и рекомендациях.

6.2.9. Методы исследования - это способы сбора и обработки информации. Выбор методов определяется объектом и целями исследования.

Основные методы: организационные (например: сравнительный); эмпирические (например: наблюдение, эксперимент, тестирование, беседа,

анализ продуктов деятельности); методы обработки данных (например: количественный, качественный).

6.2.10. Объем введения должен занимать 2- 3 страницы.

6.2.11. Слово «Введение» пишется по центру листа жирным шрифтом размером 14 пт, гарнитурой TimesNewRoman.

VII Требования к Основной части

7.1. Основная часть составляет наибольший объем работы и должна соотноситься с поставленными задачами.

7.2. Основная часть делится на 2 главы – теоретическую и практическую. Практический раздел должен содержать объем не менее 1/3 основной части. 7.3. Основная часть ВКР включает главы (параграфы, разделы) в соответствии с логической структурой изложения. Название главы не должно дублировать название темы, а название параграфов - название глав. Формулировки должны быть лаконичными и отражать суть главы (параграфа).

7.4. Основная часть ВКР должна содержать, как правило, две главы, которые включают параграфы, нумеруемые по номеру главы и порядковому номеру..(1.1., 1.2., ...2.1., 2.2.,..)

7.5. Первая глава посвящается теоретическим аспектам изучаемого объекта и предмета ВКР. В ней содержится обзор используемых источников информации, нормативной базы по теме ВКР. В этой главе могут найти место статистические данные, построенные в таблицы и графики.

7.5.1. Содержанием первой части исследования является теоретическое осмысление проблемы, в ней излагается краткая информация с учетом уровня разработанности проблемы в теории и практике.

7.5.2. При написании теоретической главы работы обучающийся должен показать знание общетеоретических и специальных подходов к изучению проблемы, умение обобщать материал литературных источников, выявлять основные тенденции и особенности развития проблемы, выявлять сходства и различия в точках зрения авторов теоретических и методических работ, делать самостоятельные выводы.

7.5.3. Для более сжатого и наглядного изложения материала студент может использовать различные схемы, позволяющие объемно представить содержание понятий и процессов.

7.5.4. Объем первой главы - 15 - 20 страниц.

7.6. Вторая - практическая часть носит исследовательский характер, в ней дается краткая характеристика базы исследования, материалы, методы исследования, полученные результаты, анализ, обоснование их применения, практические рекомендации, выводы.

7.7. При выполнении этой главы обучающийся должен показать умение на основе анализа полученных данных выделять приоритеты, делать выводы, предлагать конкретные мероприятия, методы и способы разрешения конкретной проблемы.

7.8. Объем второй главы 20 - 25 страниц.

7.9. В ходе представления анализа материала могут использоваться аналитические таблицы, расчеты, формулы, схемы, диаграммы и графики.

7.10. Между разделами основной части должна быть логическая связь и естественный переход.

VIII Требования к Заключению

8.1. Заключение является завершающей частью ВКР, которое содержит подведение итогов работы и предложения с их кратким обоснованием в соответствии с поставленной целью и задачами, раскрывает значимость полученных результатов.

8.2. Заключение лежит в основе доклада студента на защите.

8.3. В Заключении находят отражение основные положения и выводы, содержащиеся во всех главах работы. Основная мысль каждого параграфа выносится в заключение и логически увязывается с предыдущими и последующими выводами, т.е. в заключение отражаются степень решения поставленных задач, полученные результаты, указывается также, где и каким образом применение рекомендаций может принести практическую пользу в деятельности предприятия.

8.4. Слово «Заключение» пишется по центру листа жирным шрифтом размером 14 пт, гарнитурой TimesNewRoman.

8.5. Объем - 2-3 страницы.

IX Требования к Списку литературы

9.1. Список использованных источников отражает перечень источников, которые использовались при написании ВКР, составленный в следующем порядке:

- федеральные законы (в очередности от последнего года принятия к предыдущим);

- указы Президента Российской Федерации (в той же последовательности);

- постановления Правительства Российской Федерации (в той же очередности);

- иные нормативные правовые акты;

- иные официальные материалы (резолуции-рекомендации международных организаций и конференций, официальные доклады, официальные отчеты и др.);

- монографии, учебники, учебные пособия (в алфавитном порядке);

- иностранная литература;

- интернет-ресурсы.

9.2. Обязательным является применение периодических изданий (статей из журналов, медицинских газет).

9.3. В список литературы необходимо включать преимущественно издания за последние 5 лет.

9.4. Общее число литературных источников в выпускной работе должно быть не менее 20 единиц и занимать 1-2 страницы.

9.5. Список литературы оформляется в соответствии с ГОСТ Р 7.0.5-2008 «Библиографическая ссылка. Общие требования и правила оформления»

9.6. Слова «Список литературы и источников» пишется по центру листа жирным шрифтом размером 14 пт, гарнитурой TimesNewRoman.

Х Требования к Приложениям

10.1. Приложения могут состоять из дополнительных справочных материалов, имеющих вспомогательное значение, например: копий документов, выдержек из отчетных материалов, статистических данных, схем, таблиц, диаграмм, программ, положений и т.п.

10.2. Приложения не входят в общий объем работы, поэтому их размеры никак не регламентируются.

10.3. Все материалы, помещенные в приложениях, должны быть связаны с основным текстом, в котором обязательно делаются ссылки на соответствующие приложения.

XI. Требования к оформлению выпускной квалификационной работы

11.1. Текст печатается на одной стороне листа белой бумаги формата А4 через полтора интервала. Цвет шрифта - черный. Размер шрифта (кегель) 14. Тип шрифта - Times New Roman. Шрифт печати должен быть прямым, четким, черного цвета, одинаковым по всему объему текста. Разрешается использовать жирный шрифт при выделении заголовков структурных частей ВКР (содержание, введение, название главы, заключение и т.д.). Текст обязательно выравнивается по ширине с междустрочным интервалом – 1,5. Размер абзацного отступа - 1,25 см.

Страница с текстом должна иметь левое поле 30 мм, правое - 15 мм, верхнее и нижнее 20 мм.

Страницы работы нумеруются арабскими цифрами (нумерация сквозная по всему тексту). Номер страницы ставится в центре верхнего поля листа без точки.

Титульный лист включается в общую нумерацию, номер на нем не ставится.

11.2. Объем ВКР - 40-50 страниц. В этот объем включается: титульный лист, содержание, введение, основной текст, заключение, список литературы и источников. Приложения в общий объем не включаются.

11.3. Первым листом работы является титульный лист, оформляемый в соответствии с прилагаемым образцом.

После согласования окончательного варианта ВКР с руководителем перепечатанную работу помещают в папку.

11.4. Оформление заголовков. Заголовки структурных элементов работы располагают в середине строки (выравнивание по центру), без точки в конце и печатают прописными буквами (CapsLock) без подчеркивания.

В заголовках не допускается:

- 1) сокращенное написание наименований;
- 2) переносы слов.

11.5. Главы нумеруют. Главы могут делиться на разделы и подразделы. Номер раздела состоит из номеров главы и номера раздела в главе (например: 1.2 (1 - номер главы, 2 - номер раздела), 2.5 (2 - номер главы, 5 - номер раздела) и т.д.), разделенных точкой. В конце номера точка не ставится. Аналогичным образом нумеруются и подразделы (например: 2.4.2 Анализ результатов). В нумерации после цифр идет пробел. Между текстом и заголовком оставляют межстрочный 1,5 интервал.

В общем виде сброшюрованная работа включает в себя:

- титульный лист;
- содержание;
- введение;
- основную часть;
- список литературы и источников;
- приложения.

ХII Требования к Оформлению таблиц, иллюстративного материала

12.1. Таблицу следует располагать в работе по центру непосредственно после текста, в котором она упоминается впервые или в приложении.

Таблицу следует располагать так, чтобы читать её можно было без поворота работы. Если такое размещение невозможно, таблицу располагают так, чтобы её можно было читать, поворачивая работу по часовой стрелке.

12.2. Таблицы нумеруются арабскими цифрами. Заголовок следует размещать над таблицей слева в начале строки после слова «Таблица». Допускается нумерация таблиц сквозная – по всей работе. Если в работе одна таблица, её не нумеруют.

12.3. Слово «Таблица» и заголовок начинаются с прописной (большой) буквы, точка в конце заголовка не ставится. Кавычки для выделения слова «Таблица» или заголовка не используются.

12.4. При переносе таблицы на другую страницу заголовки её граф повторяют.

Если данные в какой-либо строке таблицы отсутствуют, то ставится прочерк.

Графы строк, столбцов, также должны иметь заголовки, начинающиеся с прописных букв. Графу № п/п (номер по порядку) в таблицу включать не следует.

При наличии в тексте небольшого по объему цифрового материала его нецелесообразно оформлять в таблицу, а следует давать в виде текста, располагая цифровые данные в колонки.

12.5. Все иллюстрации (графики, схемы, рисунки, и т.п.) в работе обозначаются как рисунки: «Рис.1.». Их необходимо нумеровать арабскими цифрами в пределах всей работы .

12.6. Если в работе только одна иллюстрация, её нумеровать не следует. Иллюстрация должна иметь название, которая помещается под ним после слова «Рис. 1.».

12.7. Иллюстрации следует располагать в работе непосредственно после текста, в котором они упоминаются впервые или на следующем листе.

12.8. На все таблицы, схемы, иллюстрации должны быть даны ссылки в тексте.

ХIII. Требования к оформлению приложений

13.1. Приложения оформляются на листах формата А-4.

13.2. Каждое приложение начинается с новой страницы.

13.3. Если приложений больше одного, то они обозначаются арабскими цифрами. Знак № не ставится.

13.4. Каждое из приложений имеет свой тематический заголовок, который записывают симметрично относительно текста с прописной буквы отдельной строкой и в правом верхнем углу надпись «Приложение».

13.5. Располагать приложения следует в порядке появления ссылок на них в тексте работы.

13.6. Приложения могут состоять из дополнительных справочных материалов, имеющих вспомогательное значение, например: копий документов, выдержек из отчетных материалов, статистических данных, схем, таблиц, диаграмм, программ, положений и т.п.

ХIV. Подготовка к защите выпускной квалификационной работы

14.1. Все завершённые разделы выпускной работы должны быть представлены руководителю, который проверяет их выполнение. После чего руководителем составляется письменный отзыв (приложение 2), в котором особое внимание уделяется оценке выпускника по демонстрации уровня освоения компетенций, замечания по ВКР (если есть), глубина раскрытия темы, научное и практическое значение выводов, уровень освоения общих и профессиональных компетенций, мотивируется возможность или невозможность представления выпускной работы на защиту в ГЭК. Решение руководителя является основанием для допуска работы к защите.

14.2. Руководитель ставит оценку в отзывы на ВКР

14.3. Для получения дополнительной объективной оценки выпускная работа, допущенная к защите, направляется на внешнее рецензирование.

14.4. Список рецензентов согласовывается и утверждается приказом директора колледжа.

14.5. В рецензии должны быть отражены:

общая характеристика темы, ее актуальность и значение;

глубина раскрытия темы;

характеристика использованных материалов и источников (литература, статические данные, методики), объем, новизна;

научное и практическое значение выводов ВКР, возможность их внедрения и использования;

резюме с рекомендуемой оценкой.

14.5. Внесение изменений в выпускную квалификационную работу после получения отзыва и рецензии не допускается.

14.6. Выпускная работа брошюруется и предоставляется на допуск к защите заместителю директора, за которым закреплено окончательное решение о допуске к защите работы.

14.7. Критерии оценки выпускной квалификационной работы:

14.7.1. при оценке ВКР учитываются два аспекта: содержание, оформление.

Оценка «отлично» выставляется за выпускную квалификационную работу:

- в теоретической части которой глубоко и аргументировано (исчерпывающе) раскрыта тема, что свидетельствует об отличном знании материалов, необходимых для ее раскрытия, умения целенаправленно анализировать материал, делать выводы и обобщения;

- структура ВКР соответствует композиции научного текста, материал изложен логично и последовательно грамотным научным языком;

- в ВКР присутствует практическая часть, отражающая проведенные исследования, их анализ и результаты по данной теме;

- ВКР оформлена в соответствии с рекомендациями;

14.7.2. оценка «хорошо» выставляется за выпускную квалификационную работу:

- в теоретической части, которой глубоко и аргументировано (исчерпывающе) раскрыта тема, что свидетельствует о хорошем знании учебной литературы и других материалов, необходимых для ее раскрытия, умения целенаправленно анализировать материал, делать выводы и обобщения;

- структура ВКР соответствует композиции научного текста, материал изложен логично и последовательно грамотным научным языком;

- в ВКР присутствует практическая часть, отражающая проведенные исследования, их анализ и результаты по данной теме;

- допускаются незначительные отклонения в оформлении работы в соответствии с методическими рекомендациями по написанию и оформлению выпускной квалификационной работы;

14.7.3. оценка «удовлетворительно» выставляется за выпускную квалификационную работу:

- в теоретической части которой раскрыта тема, что свидетельствует о знании учебной литературы и других материалов, необходимых для ее раскрытия, умения целенаправленно анализировать материал, делать выводы и обобщения;

- структура ВКР соответствует композиции научного текста, материал изложен логично и последовательно грамотным научным языком;

- в ВКР присутствует практическая часть, отражающая проведенные исследования, их анализ и результаты по данной теме;

- допускаются незначительные неточности в статистических данных практической части дипломной работы, недостаточная аргументированность исследований;

14.7.4. оценка «неудовлетворительно» выставляется за выпускную квалификационную работу, не соответствующую требованиям оценки «удовлетворительно».

14.8. При подготовке к защите студент должен подготовить доклад по теме выпускной работы на -7-10 минут, в котором необходимо четко и кратко изложить основные положения работы. Необходимо подготовить презентацию.

14.9. В презентации Microsoft Power Point, сопровождающей защиту ВКР, должно быть не более 15-20 слайдов. На слайде должно содержаться минимальное количество текстовой информации.

Примерное содержание слайдов ВКР:

1 слайд – название темы ВКР, Ф.И.О. студента, Ф.И.О. руководителя;

2 слайд – актуальность работы;

3 слайд – объект и предмет исследования; цель исследования, задачи;

4 слайд – нормативно-методическое обеспечение деятельности специалиста (по теме работы);

5 слайд – основные теоретические данные из 1 раздела база исследования;

6 слайд – особенности охраны труда на рабочем месте;

7 -8 слайд – база исследования, материал и методы исследования;

9-11 – основные практические данные исследования, таблицы, диаграммы, графики, фотографии и др.;

12 слайд – выводы;

13-15 слайд – практические рекомендации, наглядный материал.

14.10. Презентация Microsoft Power Point сдается вместе с работой на электронном носителе.

14.11. Оформление презентации:

фон на всех слайдах должен быть одинаковым;

размер шрифта и его цвет во всех заголовках на слайдах должен быть одинаковым;

рисунки на всех слайдах должны располагаться всегда одинаково по отношению к тексту;

не допускается использование анимации при показе текстовых слайдов.

XV Порядок защиты работы

15.1. Защита ВКР проводится на открытом заседании ГЭК.

15.2. Процедура защиты включает:

оглашение темы и ее руководителя;

доклад студента (не более 10 минут):

15.3. Примерная схема доклада студента:

обращение к членам комиссии, название работы, актуальность, цель, задачи исследования;

теоретическое обоснование работы;

описание базы исследования и исследуемой выборки;

краткое описание исследования и обработки данных;

полученные результаты с наглядной иллюстрацией;

выводы из проделанной работы и практические рекомендации;

вопросы по докладу и ответы на них;

дискуссия по выпускной квалификационной работе;

чтение отзыва и рецензии;

заключительное слово председателя ГИА по результатам проведенной защиты выпускной квалификационной работы.

15.4. Может быть предусмотрено выступление руководителя выпускной квалификационной работы, а также рецензента.

При определении окончательной оценки по защите выпускной квалификационной работы учитываются:

доклад выпускника по каждому разделу работы;

ответы на вопросы;

оценка рецензента;

отзыв руководителя.

XVI Хранение выпускной квалификационной работы

16.1. Выполненные студентами ВКР хранятся в колледже после их защиты не менее пяти лет. По истечении указанного срока вопрос о дальнейшем хранении ВКР решается организуемой по приказу директора колледжа комиссией, которая представляет предложения о списании ВКР.

16.2. После защиты ВКР остается в колледже в полном объеме для последующего использования в учебном процессе.

16.3. Списание ВКР оформляется соответствующим актом.

16.4. ВКР, представляющие учебно-методическую ценность, могут быть использованы в качестве учебных пособий в учебных кабинетах колледжа.

**Выписка из Приказа от 11 августа 2014 г. n 970 «Об утверждении
федерального государственного образовательного стандарта среднего
профессионального образования по специальности 31.02.03
Лабораторная диагностика»**

**IV ХАРАКТЕРИСТИКА ПРОФЕССИОНАЛЬНОЙ ДЕЯТЕЛЬНОСТИ
ВЫПУСКНИКОВ**

4.1. Область профессиональной деятельности выпускников: клинические, микробиологические, иммунологические и санитарно-гигиенические лабораторные исследования в учреждениях здравоохранения и научно-исследовательских институтах.

4.2. Объектами профессиональной деятельности выпускников являются:

- биологические материалы;
- объекты внешней среды;
- продукты питания;
- первичные трудовые коллективы.

**V ТРЕБОВАНИЯ К РЕЗУЛЬТАТАМ ОСВОЕНИЯ ПРОГРАММЫ
ПОДГОТОВКИ
СПЕЦИАЛИСТОВ СРЕДНЕГО ЗВЕНА**

5.1. Медицинский лабораторный техник должен обладать общими компетенциями, включающими в себя способность:

ОК 1. Понимать сущность и социальную значимость своей будущей профессии, проявлять к ней устойчивый интерес.

ОК 2. Организовывать собственную деятельность, выбирать типовые методы и способы выполнения профессиональных задач, оценивать их эффективность и качество.

ОК 3. Принимать решения в стандартных и нестандартных ситуациях и нести за них ответственность.

ОК 4. Осуществлять поиск и использование информации, необходимой для эффективного выполнения профессиональных задач, профессионального и личностного развития.

ОК 5. Использовать информационно-коммуникационные технологии в профессиональной деятельности.

ОК 6. Работать в коллективе и команде, эффективно общаться с коллегами, руководством, потребителями.

ОК 7. Брать ответственность за работу членов команды (подчиненных), за результат выполнения заданий.

ОК 8. Самостоятельно определять задачи профессионального и личностного развития, заниматься самообразованием, осознанно планировать повышение квалификации.

ОК 9. Ориентироваться в условиях смены технологий в профессиональной деятельности.

ОК 10. Бережно относиться к историческому наследию и культурным традициям народа, уважать социальные, культурные и религиозные различия.

ОК 11. Быть готовым брать на себя нравственные обязательства по отношению к природе, обществу и человеку.

ОК 12. Оказывать первую медицинскую помощь при неотложных состояниях.

ОК 13. Организовывать рабочее место с соблюдением требований охраны труда, производственной санитарии, инфекционной и противопожарной безопасности.

ОК 14. Вести здоровый образ жизни, заниматься физической культурой и спортом для укрепления здоровья, достижения жизненных и профессиональных целей.

5.2. Медицинский лабораторный техник должен обладать профессиональными компетенциями, соответствующими видам деятельности:

5.2.1. Проведение лабораторных общеклинических исследований.

ПК 1.1. Готовить рабочее место для проведения лабораторных общеклинических исследований.

ПК 1.2. Проводить лабораторные общеклинические исследования биологических материалов; участвовать в контроле качества.

ПК 1.3. Регистрировать результаты лабораторных общеклинических исследований.

ПК 1.4. Проводить утилизацию отработанного материала, дезинфекцию и стерилизацию использованной лабораторной посуды, инструментария, средств защиты.

5.2.2. Проведение лабораторных гематологических исследований.

ПК 2.1. Готовить рабочее место для проведения лабораторных гематологических исследований.

ПК 2.2. Проводить забор капиллярной крови.

ПК 2.3. Проводить общий анализ крови и дополнительные гематологические исследования; участвовать в контроле качества.

ПК 2.4. Регистрировать полученные результаты.

ПК 2.5. Проводить утилизацию капиллярной и венозной крови, дезинфекцию и стерилизацию использованной лабораторной посуды, инструментария, средств защиты.

5.2.3. Проведение лабораторных биохимических исследований.

ПК 3.1. Готовить рабочее место для проведения лабораторных биохимических исследований.

ПК 3.2. Проводить лабораторные биохимические исследования биологических материалов; участвовать в контроле качества.

ПК 3.3. Регистрировать результаты лабораторных биохимических исследований.

ПК 3.4. Проводить утилизацию отработанного материала, дезинфекцию и стерилизацию использованной лабораторной посуды, инструментария, средств защиты.

5.2.4. Проведение лабораторных микробиологических и иммунологических исследований.

ПК 4.1. Готовить рабочее место для проведения лабораторных микробиологических иммунологических исследований.

ПК 4.2. Проводить лабораторные микробиологические и иммунологические исследования биологических материалов, проб объектов внешней среды и пищевых продуктов; участвовать в контроле качества.

ПК 4.3. Регистрировать результаты проведенных исследований.

ПК 4.4. Проводить утилизацию отработанного материала, дезинфекцию и стерилизацию использованной лабораторной посуды, инструментария, средств защиты.

5.2.5. Проведение лабораторных гистологических исследований.

ПК 5.1. Готовить рабочее место для проведения лабораторных гистологических исследований.

ПК 5.2. Готовить препараты для лабораторных гистологических исследований биологических материалов и оценивать их качество.

ПК 5.3. Регистрировать результаты гистологических исследований.

ПК 5.4. Проводить утилизацию отработанного материала, дезинфекцию и стерилизацию использованной лабораторной посуды, инструментария, средств защиты.

ПК 5.5. Архивировать оставшийся после исследования материал.

5.2.6. Проведение лабораторных санитарно-гигиенических исследований.

ПК 6.1. Готовить рабочее место для проведения лабораторных санитарно-гигиенических исследований.

ПК 6.2. Проводить отбор проб объектов внешней среды и продуктов питания.

ПК 6.3. Проводить лабораторные санитарно-гигиенические исследования.

ПК 6.4. Регистрировать результаты санитарно-гигиенических исследований.

ПК 6.5. Проводить утилизацию отработанного материала, обработку использованной лабораторной посуды, инструментария, средств защиты.

VI. ТРЕБОВАНИЯ К СТРУКТУРЕ ПРОГРАММЫ ПОДГОТОВКИ СПЕЦИАЛИСТОВ СРЕДНЕГО ЗВЕНА

Структура программы подготовки специалистов среднего звена базовой подготовки

ПМ 01 Проведение лабораторных общеклинических исследований

В результате изучения профессионального модуля обучающийся должен:

иметь практический опыт:

определения физических и химических свойств, микроскопического исследования биологических материалов (мочи, кала, дуоденального содержимого, отделяемого половыми органами, мокроты, спинномозговой жидкости, выпотных жидкостей, кожи, волос, ногтей);

уметь:

готовить биологический материал, реактивы, лабораторную посуду, оборудование;

проводить общий анализ мочи: определять ее физические и химические свойства, приготовить и исследовать под микроскопом осадок;

проводить функциональные пробы;

проводить дополнительные химические исследования мочи (определение желчных пигментов, кетонов и прочее);

проводить количественную микроскопию осадка мочи;

работать на анализаторах мочи;

исследовать кал: определять его физические и химические свойства, готовить препараты для микроскопирования, проводить микроскопическое исследование;

определять физические и химические свойства дуоденального содержимого;

проводить микроскопическое исследование желчи;

исследовать спинномозговую жидкость: определять физические и химические свойства, подсчитывать количество форменных элементов;

исследовать экссудаты и трансудаты: определять физические и химические свойства, готовить препараты для микроскопического исследования;

исследовать мокроту: определять физические и химические свойства, готовить препараты для микроскопического и бактериоскопического исследования;

исследовать отделяемое женских половых органов: готовить препараты для микроскопического исследования, определять степени чистоты;

исследовать эякулят: определять физические и химические свойства, готовить препараты для микроскопического исследования;

работать на спермоанализаторах;

знать:

задачи, структуру, оборудование, правила работы и технику безопасности в лаборатории клинических исследований;

основные методы и диагностическое значение исследований физических, химических показателей мочи;

морфологию клеточных и других элементов мочи;

основные методы и диагностическое значение исследований физических, химических показателей кала;

форменные элементы кала, их выявление;

физико-химический состав содержимого желудка и двенадцатиперстной кишки; изменения состава содержимого желудка и

двенадцатиперстной кишки при различных заболеваниях пищеварительной системы;

лабораторные показатели при исследовании мокроты (физические свойства, морфология форменных элементов) для диагностики заболеваний дыхательных путей;

морфологический состав, физико-химические свойства спинномозговой жидкости, лабораторные показатели при инфекционно-воспалительных процессах, травмах, опухолях и другом;

морфологический состав, физико-химические свойства выпотных жидкостей, лабораторные показатели при инфекционно-воспалительных процессах, травмах, опухолях и другом;

принципы и методы исследования отделяемого половыми органами.

ПМ 02 Проведение лабораторных гематологических исследований

В результате изучения профессионального модуля обучающийся должен:

иметь практический опыт:

проведения общего анализа крови и дополнительных методов исследований ручными методами и на гематологических анализаторах;

уметь:

производить забор капиллярной крови для лабораторного исследования;

готовить рабочее место для проведения общего анализа крови и дополнительных исследований;

проводить общий анализ крови и дополнительные исследования;

дезинфицировать отработанный биоматериал и лабораторную посуду;

работать на гематологических анализаторах;

знать:

задачи, структуру, оборудование, правила работы и техники безопасности в гематологической лаборатории;

теорию кроветворения;

морфологию клеток крови в норме;

понятия "эритроцитоз" и "эритропения", "лейкоцитоз" и "лейкопения", "тромбоцитоз" и "тромбоцитопения";

изменения показателей гемограммы при реактивных состояниях, при заболеваниях органов кроветворения (анемии, лейкозах, геморрагических диатезах и других заболеваниях);

морфологические особенности эритроцитов при различных анемиях;

морфологические особенности лейкоцитов при различных патологиях.

ПМ 03 Проведение лабораторных биохимических исследований

В результате изучения профессионального модуля обучающийся должен:

иметь практический опыт:

определения показателей белкового, липидного, углеводного и минерального обменов, активности ферментов, белков острой фазы, показателей гемостаза;

уметь:

- готовить материал к биохимическим исследованиям;
- определять биохимические показатели крови, мочи, ликвора и так далее;
- работать на биохимических анализаторах;
- вести учетно-отчетную документацию;
- принимать, регистрировать, отбирать клинический материал;

знать:

- задачи, структуру, оборудование, правила работы и техники безопасности в биохимической лаборатории;
- особенности подготовки пациента к биохимическим лабораторным исследованиям;
- основные методы и диагностическое значение биохимических исследований крови, мочи, ликвора и так далее;
- основы гомеостаза, биохимические механизмы сохранения гомеостаза; нормальную физиологию обмена белков, углеводов, липидов, ферментов, гормонов, водно-минерального, кислотно-основного состояния; причины и виды патологии обменных процессов;
- основные методы исследования обмена веществ, гормонального профиля, ферментов и другого;

ПМ 04 Проведение лабораторных микробиологических и иммунологических исследований

В результате изучения профессионального модуля обучающийся должен:

- иметь практический опыт:
 - применения техники бактериологических, вирусологических, микологических и иммунологических исследований;
- уметь:
 - принимать, регистрировать, отбирать клинический материал, пробы объектов внешней среды и пищевых продуктов;
 - готовить исследуемый материал, питательные среды, реактивы и оборудование для проведения микроскопических, микробиологических и серологических исследований;
 - проводить микробиологические исследования клинического материала, проб объектов внешней среды и пищевых продуктов;
 - оценивать результат проведенных исследований;
 - вести учетно-отчетную документацию;
 - готовить материал для иммунологического исследования, осуществлять его хранение, транспортировку и регистрацию;
 - осуществлять подготовку реактивов, лабораторного оборудования и аппаратуры для исследования;
 - проводить иммунологическое исследование;
 - проводить утилизацию отработанного материала, дезинфекцию и стерилизацию, используемой в лаборатории посуды, инструментария, средств защиты рабочего места и аппаратуры;

проводить оценку результатов иммунологического исследования;

знать:

задачи, структуру, оборудование, правила работы и техники безопасности в микробиологической лаборатории;

общие характеристики микроорганизмов, имеющие значение для лабораторной диагностики;

требования к организации работы с микроорганизмами III - IV групп патогенности;

организацию делопроизводства;

задачи, структуру, оборудование, правила работы и техники безопасности в иммунологической лаборатории;

строение иммунной системы, виды иммунитета;

иммунокомпетентные клетки и их функции;

виды и характеристику антигенов;

классификацию, строение, функции иммуноглобулинов;

механизм иммунологических реакций.

ПМ 05 Проведение лабораторных гистологических исследований

В результате изучения профессионального модуля обучающийся должен:

иметь практический опыт:

приготовления гистологических препаратов;

уметь:

готовить материал, реактивы, лабораторную посуду и аппаратуру для гистологического исследования;

проводить гистологическую обработку тканей и готовить микропрепараты для исследований;

оценивать качество приготовленных гистологических препаратов;

архивировать оставшийся от исследования материал;

оформлять учетно-отчетную документацию;

проводить утилизацию отработанного материала, дезинфекцию и стерилизацию лабораторной посуды, инструментария, средств защиты;

знать:

задачи, структуру, оборудование, правила работы и техники безопасности в гистологической лаборатории;

правила взятия, обработки и архивирования материала для гистологического исследования;

критерии качества гистологических препаратов;

морфофункциональную характеристику органов и тканей

ПМ 06 Проведение лабораторных санитарно-гигиенических исследований

В результате изучения профессионального модуля обучающийся должен:

иметь практический опыт:

осуществления качественного и количественного анализа проб объектов внешней среды и пищевых продуктов;

уметь:

осуществлять отбор, транспортировку и хранение проб объектов внешней среды и пищевых продуктов;

определять физические и химические свойства объектов внешней среды и пищевых продуктов;

вести учетно-отчетную документацию;

проводить утилизацию отработанного материала, дезинфекцию и стерилизацию лабораторной посуды, инструментария, средств защиты;

знать:

механизмы функционирования природных экосистем;

задачи, структуру, оборудование, правила работы и техники безопасности в санитарно-гигиенических лабораториях;

нормативно-правовые аспекты санитарно-гигиенических исследований;

гигиенические условия проживания населения и мероприятия, обеспечивающие благоприятную среду обитания человека.

Образец титульного листа
 Министерство здравоохранения Рязанской области
 ОГБПОУ «Рязанский медицинский колледж»

ДОПУСКАЮ К ЗАЩИТЕ
 зам. директора
 Т.П. Журавлева

(подпись, Ф.И.О. должностного лица)

_____ Г.

ВЫПУСКНАЯ КВАЛИФИКАЦИОННАЯ РАБОТА

_____ (тема)
 программа подготовки специалистов среднего звена по специальности/профессии

_____ (шифр и наименование специальности/профессии)
 Выпускную квалификационную работу в форме дипломной работы выполнил обучающийся группы _____ (номер группы) _____ (Фамилия, имя, отчество)

_____ (подпись, _____ дата)

Форма обучения очная

Руководитель _____ (ученая степень, должность, Фамилия И.О.) _____ (подпись, дата)

Работа защищена на оценку _____
 Сверена с оценочным листом секретарь ГЭК

_____ (подпись, дата)

Рязань, 2017г.

Образец заявления

Председателю ЦМК (название ЦМК) _____

 (Ф.И.О. председателя ЦМК)
 от обучающегося по специальности

 Группы № _____

 Ф.И.О. обучающегося

ЗАЯВЛЕНИЕ

Прошу разрешить мне выполнение выпускной квалификационной работы

по специальности 31.02.03 Лабораторная диагностика

на тему _____

название темы; название не должно содержать греческих букв, более двух аббревиатур, надстрочных и подстрочных символов, название должно состоять не более чем из 10 – 12 слов

под руководством _____

укажите должность, инициалы и фамилию руководителя

укажите дату

 подпись обучающейся
 (обучающегося)

Согласовано _____
 (руководитель ВКР)

подпись

 (расшифровка)

Образец задания на ВКР

Министерство здравоохранения Рязанской области
ОГБПОУ «Рязанский медицинский колледж»

УТВЕРЖДАЮ
Руководитель ОИСР
_____ А.Л. Шумова
_____ г.

ЗАДАНИЕ
на выпускную квалификационную работу

Обучающейся (обучающегося) (специальность, группа) _____
Тема выпускной квалификационной работы _____

2. Срок сдачи обучающейся (обучающегося) законченной выпускной квалификационной работы _____ г.

3. Исходные данные (подбор и анализ исходной информации) _____

4. Перечень подлежащих разработке задач/вопросов _____

5. Перечень графического/иллюстративного/практического материала _____

6. Консультанты по ВКР (если есть, с указанием относящихся к ним разделов проекта) _____

Дата выдачи задания _____ г.

Руководитель _____ / _____
подпись _____ И.О. Фамилия

Задание принял к исполнению _____ г.

Обучающейся (обучающегося) _____ / _____
подпись _____ И.О. Фамилия

Рассмотрено на заседании ЦМК по специальности ___ -

Протокол № от 00.00.0000 г.

Председатель ЦМК _____ / _____

Календарный план выполнения работы

Наименование работы	Сроки выполнения
Выбор темы ВКР и ее утверждение	Январь
Ознакомление с рекомендованной литературой и первичной документацией (история болезни).	Февраль, период преддипломной практики
Определение целей и задач исследования, составление плана их проведения	Март
Написание теоретической части и представление ее руководителю	Апрель
Обобщение аналитических материалов, написание практической части и представление ее руководителю	Май
Доработка теоретического и практического материала по замечаниям руководителя. Написание введения и заключения	Май
Подготовка приложений, списка использованной литературы	Май
Представление научному руководителю оформленной ВКР для проставления сроков сдачи работы и заполнения отзыва	Июнь
Подготовка к защите ВКР	Июнь

Пример Содержания ВКР

Содержание

Введение	6
Глава 1 . Характеристика белкового обмена	
1.1 Строение и функция белков	9
1.2 Классификация и синтез белков	15
1.3 Белки плазмы крови	19
1.4 Клинико-диагностическое значение общего белка	24
1.6 Нормативно-методическое обеспечение деятельности лабораторного техника в медицинском учреждении	32
1.7 Деятельность медицинского лабораторного техника при изменении общего белка и белковых фракций при воспалениях (Реферативный обзор)	36
Глава 2. Практическая часть: Особенности работы медицинского лабораторного техника при проведении биохимических исследований белка и белковых фракций	
2.1 Этапы лабораторного исследования	42
2.2 Преаналитический этап	46
2.3 Аналитический этап	49
2.4 Постаналитический этап	53
2.5 Особенности охраны труда на рабочем месте медицинского лабораторного техника	56
Заключение	59
Рекомендации	62
Список литературы	65

Примеры структурных элементов Введения ВКР**Пример 1**

Тема «Изменение биохимических показателей при сахарном диабете»

Объект исследования – исследование изменений показателей сахарного диабета.

Предмет исследования – деятельность медицинского лабораторного техника в проведении исследований биохимических показателей сахарного диабета.

Цель исследования – определить особенности деятельности медицинского лабораторного техника при исследовании биохимических показателей сахарного диабета.

Задачи исследования:

- проанализировать состояние биохимических показателей при сахарном диабете.
- охарактеризовать виды исследований, проводимых для определения изменений концентрации показателей при сахарном диабете;
- описать технологии исследований показателей при сахарном диабете;
- проанализировать особенности деятельности медицинского лабораторного техника в проведении исследований концентрации показателей при сахарном диабете.

Пример 2

Тема «Деятельность медицинского лабораторного техника при изменении общего белка и белковых фракций при воспалениях»

Объект исследования - исследование общего белка и белковых фракций.

Предмет исследования - деятельность медицинского лабораторного техника в проведении исследований общего белка и белковых фракций.

Цель исследования - определить особенности деятельности медицинского лабораторного техника при изменении общего белка и белковых фракций при воспалении.

Задачи исследования:

- проанализировать состояние общего белка и белковых фракций при воспалении.
- охарактеризовать виды исследований проводимых для определения изменений концентрации общего белка и белковых фракций при воспалении.
- описать технологии исследования общего белка и его фракций.
- проанализировать особенности деятельности лабораторного медицинского техника в проведении исследований концентрации общего белка и белковых фракций.

Пример 3

Тема: «Аспекты деятельности медицинского лабораторного техника в диагностике нарушений печени и сердечно-сосудистой системы»

Объект исследования – методы определения аланинаминотрансфераза (АЛТ), аспартатаминотрансфераза (АСТ), щелочная фосфатаза (ЩФ) и их клинико-диагностическое значение

Предмет исследования – деятельность лабораторного техника в диагностике заболеваний сердца и печени.

Цель исследования – освоить различные методы исследования активности АЛТ, АСТ и ЩФ, и изучить основы протекания ферментативных реакций.

Задачи:

1. освоить работу на различных оптических приборах (фотоэлектроколориметрах, полуавтоматических и автоматических анализаторах);
2. изучить основы определения ферментативной активности по конечной точке и в кинетике, дать сравнительную характеристику различных методов, провести анализ недостатков и преимуществ;
3. освоить определение активности АЛТ, АСТ и ЩФ по конечной точке и в кинетике с использованием различных оптических приборов;
4. изучить правила работы с аттестованными контрольными сыворотками;
5. освоить навыки анализа возможных ошибок при определении различных биохимических параметров на преаналитической и аналитической стадиях работы медицинского лабораторного техника.

Пример списка литературы

Список литературы

Нормативные документы.

1. Санитарные правила «Безопасность работы с микроорганизмами I–II групп патогенности», СП 1.2. 011–94.
2. Приказ МЗ и МП РФ от 03.05.1995 № 117 «Об участии клинико-диагностических лабораторий лечебно-профилактических учреждений России в Федеральной системе внешней оценки качества клинических лабораторных исследований».
3. Санитарные правила и нормы 2.1.7.728-99 «Правила сбора, хранения и удаления отходов лечебно-профилактических учреждений».
4. Приказ Минздрава России от 21.12.1993 № 295 «Об утверждении положения об аккредитации клинико-диагностических лабораторий».

Основные источники

1. Галлин, Дж. И. Принципы и практика клинических исследований / Дж. И. Галлин, Ф. П. Огнибене ; пер. с англ. ; под ред. Г. Т. Сухих. – Москва: Практическая медицина, 2013
2. Таганович А.Д., Олецкий Э.И., Котович. Патологическая биохимия И.Л.; под общ. ред. А.Д. Тагановича, 2015г.
3. Аметов, А. С. Сахарный диабет 2 типа: проблемы и решения / А. С. Аметов. - М.: ГЭОТАР-Медиа, 2012.
4. Королев, В. А. Методологические и клинические аспекты применения гликозилированного гемоглобина / В. А. Королев, А. М. Иванов, В. И. Один // Вестник интенсивной терапии. - 2012. - № 2. - С. 3-10.
5. Хин, П. Сахарный диабет: диагностика, лечение, контроль заболевания: справ. / П. Хин, Б. О. Бем ; пер. с нем. под ред. А. В. Древаля. - М.: Бином, 2011.

Интернет ресурсы:

Профильные web – сайты Интернета:

1. Министерство здравоохранения и социального развития РФ (<http://www.minzdravsoc.ru>)

Примеры оформления наглядного материала

Таблица 1

Желательный уровень липидов крови при проведении первичной и вторичной профилактики атеросклероза

Липидные показатели	Профилактика			
	первичная (клинических признаков атеросклероза нет)		вторичная (наличие признаков атеросклероза, в частности, ИБС)	
	мг/дл	ммоль/л	мг/дл	ммоль/л
Общий холестерин (ОХС)	< 200	<5,2	-	-
ХС-ЛПНП	<130	<3,4	<100	<2,6
ХС-ЛПВП	>40	>1,0	>40	>1,0
ОХС/ХС-ЛПВП	<4,5		<3,5	
ХС-ЛПНП/ХС-ЛПВП	<3,0		<2,5	
Триглицериды	<150	<1,7	<150	<1,7



Рис.1. Накопление холестерина в сосудистой стенке

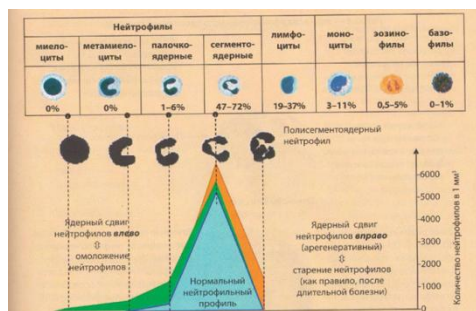


Рис.2. Изменения лейкоцитарной формулы

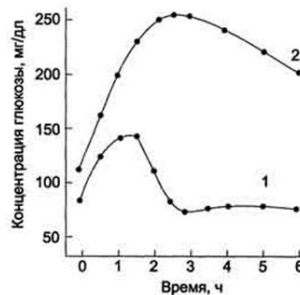


Рис.3. Изменение толерантности к глюкозе у больных скрытой формой сахарного диабета

Нормоконтроль

№	Объект	Параметры	Соответствует + \не соответствует -
1	Название темы	Соответствует утвержденной тематике	
2	Размер шрифта	14 кегель	
3	Название шрифта	Times New Roman	
4	Межстрочный интервал	1,5	
5	Абзац	1,25	
6	Поля (мм)	Левое -30 мм, правое – 10 мм, верхнее – 20 мм, нижнее – 20 мм	
7	Общий объем работы	до50 страниц печатного текста без приложений	
8	Объем введения	2-3 страницы	
9	Объем основной части	30-40 страниц	
10	Объем заключения	2-3 страницы	
11	Нумерация страниц	Сквозная, в верхней части листа, по центру	
12	Последовательность структурных частей работы	Титульный лист, Содержание, Введение, Основная часть, Заключение, Список литературы, Приложение	
13	Оформление структурных частей работы	Каждая структурная часть начинается с новой страницы. Наименования приводятся с абзацным отступом с прописной буквы. Точка в конце наименования не ставится	
14	Структура основной части	выдержана	
15	Количество и оформление использованной литературы	20 – 30 библиографических, справочных и литературных источников, интернет-ресурсов	
16	Наличие и оформление приложений	Не обязательны	
17	Оформление содержания и ссылок на литературу	Содержание включает в себя заголовки всех, глав, параграфов, приложений с указанием начальных страниц	
18	Оформление таблиц	Располагаются после упоминания в тексте	
19	Оформление рисунков	Располагаются после упоминания в тексте	

Образец отзыва руководителя ВКР

Отзыв руководителя на выпускную квалификационную работу

_____ (тема выпускной квалификационной работы)

Обучающейся (обучающегося)

_____ (фамилия, имя, отчество)

Группы _____ по специальности _____

1. Выбор темы по согласованию с работодателем

_____ (согласована – не согласована) указать работодателя

2. Работа была выполнена _____

(указать базу преддипломной практики)

3. Оценка образовательных достижений обучающейся (обучающегося)

Профессиональные и общие компетенции (код и наименование в соответствии с ФГОС СПО)	Основные показатели оценки результата	Оценка выполнения работ (выполнил/не выполнил)
ОК 1		
Ок ...		
ПК 1.1 ...	ОПОР 1.1.
	ОПОР 1.2.

...

Оценка _____

Недостатки и замечания: _____

Выводы: _____

(ВКР рекомендована к защите по специальности.....)

Руководитель _____

(фамилия, имя, отчество)

_____ (подпись)

_____ (ученая степень, должность)

Г.

Образец рецензии на ВКР

РЕЦЕНЗИЯ

на выпускную квалификационную работу _____

(тема выпускной квалификационной работы)

Обучающейся (обучающегося) _____

(фамилия, имя, отчество)

Группа _____ Специальность _____

1. Актуальность работы: _____

2. Структура работы _____

3. Отличительные положительные стороны работы _____

4. Практическое (и/или теоретическое) значение _____

5. Недостатки и замечания: _____

6. Выводы: _____

(о соответствии содержания заявленной теме в рамках содержания
одного или нескольких профессиональных модулей)

(_____).

(рекомендована к защите, оценка за ВКР)

7. Оценка _____

Рецензент

(фамилия, имя, отчество)

(подпись)

(ученая степень, должность)

Г.

Образец Оценочного листа
ОЦЕНОЧНЫЙ ЛИСТ СФОРМИРОВАННОСТИ ОК И ПК

Ф.И.О аттестуемого _____

Специальность - _____ Группа _____

Тема ВКР _____

Форма аттестации: защита ВКР

Дата _____

Количественная оценка: «5» - от 85 до 100 баллов; «4» от 70 до 84 баллов; «3» - от 55 до 69 баллов»

Менее 55 баллов – работа не защищена

Примечание: каждый пункт оценочного листа оценивается от 0 до максимального балла

Показатели ОК и ПК	Формы контроля и оценки (ВКР, доклад, дискуссия, презентация)	МАКС балл	Оценка (балл)
Эмоционально – психологический ОК 1; ОК11; ОК13 ПК (Максимально 8 баллов)	- отражает в актуальности работы влияние практической деятельности специалистов среднего звена на качество жизни пациентов, обосновывает выбор заявленной проблемы;	2	
	- проявляет эмоциональную устойчивость;	2	
	- понимает сущность и социальную значимость деятельности медицинского работника;	2	
	- обосновывает актуальность разработки темы работы;	2	
Регулятивный (Максимально 10 баллов) ОК 2; ОК 3 ОК 12 ПК	- предьявляет работу, оформленную в соответствии с основными требованиями Положения о ВКР;	2	
	- методически правильно формулирует цель, задачи, материалы и методы исследования, выводы и результаты	2	
	- решает профессиональную проблему в соответствии с нормативно-правовыми документами, регламентирующими профессиональную деятельность;	2	
	- сопровождает защиту качественной электронной презентацией (оценка продукта презентации)	2	
	- сопровождает защиту презентацией, соответствующей структуре и содержанию ВКР (оценка процесса презентации)	2	
Социальный ОК 4 ОК 5 ОК 6 ПК	- отражает осуществление поиска и использование информации, необходимой для эффективного выполнения профессиональных задач, профессионального и личного развития,	3	
	- демонстрирует знание основ клинических дисциплин;	3	

(Максимально 24 баллов)	- имеет представление о современных тенденциях развития медицинской практики;	3	
	- работает в команде, эффективно общается с коллегами, руководством; демонстрирует деловой стиль общения	3	
	- логично выстраивает защиту, аргументирует изложение материала	3	
	- осуществляет сравнительный анализ различных точек зрения на изучаемую тему;	3	
	- демонстрирует эффективное применение информационно – коммуникативных технологий;	3	
	- обосновывает практическую значимость планируемых результатов работы	3	
Аналитический (Максимально 12 баллов) ОК 3 ПК ОК 4.. ПК	- раскрывает содержание теоретической части в соответствии с решением профессиональных задач (в соответствии с целью, задачами, гипотезой исследования);	4	
	- конструирует различные модели работы для достижения поставленной цели	4	
	- осуществляет анализ клинических рекомендаций, стандартов оказания медицинской помощи, ГОСТов, СанПиНов, методических рекомендаций и других нормативных документов с точки зрения применения в конкретной ситуации	4	
Творческий (Максимально 25 баллов) ОК 3 ОК 9 ПК	- предлагает необычные, оригинальные идеи, проявляет готовность к инновациям;	5	
	- представляет и обосновывает собственную теоретическую позицию;	5	
	- обосновывает новизну проекта, его практическую значимость;	5	
	- использует различные технологии, в том числе инновационные, при решении профессиональных проблем	5	
	-- защищает собственную профессиональную позицию;	5	
Самосовершенствования (Максимально 21 балл) ОК 2 ОК 7 ОК 8 ОК 10 ПК	- интерпретирует полученные результаты исследования в соответствии с поставленными целями и задачами работы;	7	
	- осуществляет самооценку деятельности и результатов (осознание и обобщение собственного уровня профессионального развития; предложения по внедрению данной технологии работы в свою практическую деятельность)	7	
	- проводит анализ разработанных материалов (результатов работы), оценивает собственные образовательные достижения в области учебно – исследовательской работы; анализирует замечания и корректирует свои выводы и предложения;	7	
Всего		100	